

Ekerö 21 september 2017

Hej, Namaste och Thashi Delek

I detta nyhetsbrev kan ni bl.a. läsa om det allra senaste från skolhemmet, om en av våra nya bidraggivare, New Hope, samt om de nyligen hållna lokalvalen i Nepal. Men .. roligast är att vi nu har en kort film från skolhemmet. Gustav Nord, som var med på vår resa hösten 2016, har gjort en film på cirka 10 minuter från vårt besök. **OBS!** En rykande färsk nyhet. Våra barns skola är utsedd till en av Nepals åtta bästa kommunala skolor.

Ni kan se Gustav Nords film från skolhemmet om ni klickar på bifogad

länk:<https://vimeo.com/209726942>

Senaste nytt från skolhemmet

På skolhemmet har vi nu precis startat två stora projekt. Det ena är att bygga en andra våning på det senaste byggda huset. Där med får vi bättre utrymme för den befintliga verksamheten och även kunna ta emot fler barn. Vi har också startat arbetet med att säkerställa tillgången till vatten. Nuvarande källa verkar inte återhämta sig så vi måste gå längre upp i bergen för att hitta vatten. Båda projekten är möjliga tack vare stöd från Familjen Olofssons Stiftelse.

I förra nyhetsbrevet nämnde jag att vår lärare, som varit med oss sedan tiden i Kathmandu, hade fått ett barn. Det var glädjande. Dock innebär det att hon nu både lämnar oss och befattningen som lärare i barnens skola. Hon och hennes man kommer att flytta till en by alldeles nära gränsen till Tibet. Vi och alla barn kommer verkligen att sakna Naki. Hon har varit ett mycket viktigt stöd för inte minst alla flickor. Nakis ersättare är, Pema Kunchen Lama, en man från vår by, som övertar Nakis roll som lärare på både skolhemmet och i skolan.



Ibland intar man måltiden i det fria.



De större barnen fungerar som serveringspersonal.

För att täcka upp förlusten av Naki som ett stöd till främst alla flickor och de yngre barnen har vi formellt anställt en "woman caretaker". Det är vår platsansvarige Lakpas, fru, Namtul Lama, som redan känner alla barnen och som nu när deras egna barn är större kan lägga mer tid på skolhemmet. Det innebär i princip ingen merkostnad eftersom vi avvecklat hälsokliniken inte längre har någon kostnad för denna.

Torkan under våren har gjort att flera av våra äppelträd har dött. Kombinationen av torka under våren och mycket regn under skördetiden har bidragit till att skörden i Humla generellt sett blivit lägre än normalt. Med tanke på att många redan vid normalskörd näst intill svälter i Humla så är det tråkiga nyheter.

Monsunregnen som nu ställer till problem i Indien och södra Nepal har inte i någon större utsträckning påverkat Humla. Några små jordskred och en sargad bro till följd av högt vattenflöde i floden har rapporterats av Chembal. Med en bättre vattentillgång förhoppningsvis redan nästa år kommer vi ha möjlighet att bättre vårda och vattna de träd vi avser att plantera nästa år.



OBS! Våra barns skola är utsedd till en av Nepals åtta bästa kommunala skolor

Häromdagen kom ett glädjande besked från Chembal om att Utbildningsdepartementet i Nepal har utsett våra barns skola – Shree Maha Boudha School - i Yalwang till en av landets åtta bästa kommunala skolor under 2017. Lakpa, vår platsansvarige för KMCHs skolhem, är medlem i den lokala skolkommitten och därmed delaktig i skolans skötsel. KMCH bistår i övrigt med två lärarlöner. De största finansiärerna av skolan vid sidan av kommunen är Humla Children Society (HCI) och The ADARA Group. Vi visste att skolan låg i topp bland Humlas skolor men att den även gör det nationellt är mycket glädjande. Vi gläds med vår duktiga och sympatiska rektor.

Våra pojkar som gått ut klass 10



I tidigare nyhetsbrev har vi berättat om att våra fyra, i år bara pojkar, som gått ut klass 10 klarat det nationella prov som ger dem möjlighet att studera vidare om de vill och kan finansiera dessa. En av dessa har fått ett statligt stipendium varför kostnaden för hans studier nästan halveras. Vi har hans finansiering klar liksom för en till.

Det innebär att två stycken fortfarande är kvar i Humla. Vi hoppas kunna finna några företag eller privatpersoner som kan tänka sig att stödja åtminstone två års studier för

en eller två av de som ännu saknar stöd. Kostnaden per student och år beräknas inte bli under 15 000 kronor.

Vi ser som tidigare nämnts inte att KMCH skall ta ekonomiskt ansvar för eventuellt fortsatta studier för våra barn. Vårt fokus är att stödja deras skolgång i skolan i Yalwang. Vi försöker dock hjälpa till att skaffa sponsorer.

Bilden visar studenterna efter avtackningen på skolhemmet. Som sig bör behängda med kathas.

Våra nya sponsorer/samarbetspartners

Av vår årsredovisning och tidigare nyhetsbrev har framgått att vi under 2016 fick stöd och hjälp av bl.a. **New Hope Reseindustrins barnfond** och föreningen **Gatubarn i Nepal**. Vi berättade om Föreningen Gatubarn i Nepal i förra nyhetsbrevet. I detta nyhetsbrev berättar vi lite om New Hope och deras stöd till oss.

New Hope grundades 1988 efter det att några från reseindustrin varit i Lhasa i Tibet och sett barn leva under svåra omständigheter. (Liknande intryck fick jag vid en vandring genom Humla 1999. Smutsiga barn i trasiga kläder och flera med uppsvällda magar.) Vid hemkomsten från Tibet startades New Hope.

Föreningen beslutade att inte bedriva egna projekt utan söka samarbete med en redan etablerad hjälporganisation. Det blev SOS-Barnbyar. Sedan millennieskiftet har New Hope valt att fokusera på mindre och "greppbara" projekt som styrs av mindre organisationer eller av privatpersoner runt om i världen. Idag stöds ett tiotal projekt i 7 olika länder.

Noterbart är att New Hope inte har några anställda utan förlitar sig på ideellt arbete. Av & 2 i stadgarna tydliggörs detta synsätt. Tankarna här överensstämmer väl med hur vi i KMCH Support Group försöker bedriva vårt arbete.

New Hope stöds av enskilda givare och företag i alla branscher. Sedan starten 1988 har föreningen samlat in mer än 30 miljoner kronor. Mer om New Hope kan läsas på www.newhope.se

KMCH fick år 2016 stöd för inköp av skriv- och ritmaterial och skolböcker samt medicinkostnader för barn. Alla dessa produkter måste i princip köpas i Kathmandu och med flyg fraktas upp till Humlas huvudort Semikot för att sedan lastas på hästar för ett par dagars vandring till skolhemmet. Det innebär att priserna inte bara för dessa produkter blir klart dyrare i Humla än på andra ställen.



Ett litet lager av skolmaterial. Det går åt mycket till 50 barn.



Vy över skolhemmet med en av våra köksträdgårdar i förgrunden.

I år har vi återigen fått stöd för inköp av undervisningsmaterial. Vi har även fått bidrag till bl.a. inköp av fröer till vårt växthus och våra köksträdgårdar samt för att komplettera tidigare planteringar av äppelträd och även för att utöka med nya planteringar. Eftersom det inte finns någon mat för avsalu i Humla är det ekonomisk och ur hälsosynpunkt viktigt att vi kan berika barnens kost med grönsaker och frukt från egna odlingar. Att sköta dessa ger dessutom barnen en praktisk kunskap.

För en liten förening som KMCH är det stimulerande att känna ett stöd för sina ansträngningar från en förening med den styrka och överblick som New Hope har. Vi tackar och gör vårt bästa för att leva upp till kraven på oss.

Valet i Nepal

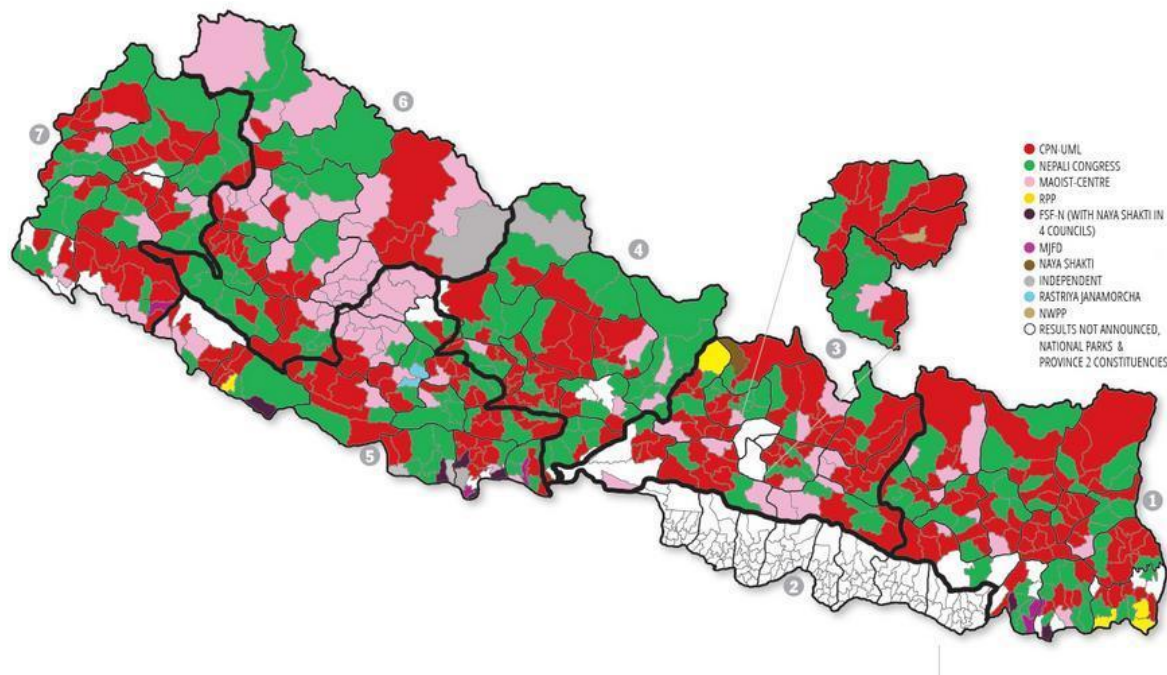
I förra nyhetsbrevet berättade vi att Lakpa, ansvarig chef på skolhemmet, blivit invald i en lokal församling i Humla. I maj, juni och september har det varit lokalval i Nepal. De första inom ramen för den nya konstitutionen och de första lokala val på 20 år. Enligt den nya konstitutionen är landet indelat i 7 provinser, vilka i sin tur är indelade i regioner. Regionen Humla igår i provins nr. 6. (Se karta). Varje region är indelad in kommuner eller "Municipalities". Skolhemmet ligger i Namkha Rural Municipality, vilken är den till ytan största men befolkningsmässigt minsta "Municipality" i Humla, 3 900 invånare av 50 000. Varje "Municipality" är vidare indelat i olika "wards", som består av ett antal byar. Lakpa är invald i en "ward" bestående av byarna Yangar, Yalwang och Chala.

Valet genomfördes i tre omgångar. I maj skedde valen i provinserna 3, 4 och 6, i juni i provinserna 1, 5 och 7. Valet i provins nr. 2 skedde den 2 september.

Resultatet – exklusive provins nr. 2 - är hittills en framgång för CPN-UML, vilket är de förenade kommunistpartierna. Det andra största partiet är Nepali Congress, NC, (Kongresspartiet) och det tredje största partiet är Maoisterna. Partierna har fått 44 %, 36 % respektive 14 % av hittills fördelade platser i provinsparlamenten.

I Humla blev Maoisterna största parti. Det gäller även Namkha Municipality. Förvånande med hänsyn till det vi hört om Maoisternas framfart i Humla. Analysen av det resultatet återstår att göra.

Den 26 november och den 6 december är det parlamentsval i Nepal.



KMCH håller föredrag på Ekebyhovs slott på Ekerö den 22 oktober kl. 14 00.
Boka dagen nu.

Vi berättar under titeln: "KMCH bygger vidare på sitt skolhem i Det gömda Himalaya. Film, bilder, berättelser och skönsång." Vi kommer i föredraget även att försöka belysa kvinnornas situation i Humla.

Lyssna på och/eller boka Pär Nord för ett föredrag.

Fem gubbar på äventyr i världen är titeln på Pär's föredrag där han berättar om sina annorlunda resor tillsammans med fyra kamrater som alla ingår i KMCH Support Groups styrelse. Syftet är att samla in pengar till och öka intresset för KMCH.

Den 9 november hälsar han på Skandia Seniorerna i Norr och den 25 januari SPF Gaffelby. Båda i Sundsvall.

Vet du ett sammanhang där vi kan sprida kunskap om KMCH? Kontakta gärna Pär, penord@icloud.com, 070-5398472.

Ni har väl inte glömt att förnya medlemskapet eller bli ny medlem i KMCH Support Group.

Vi ser gärna att fler av våra givare även blir medlemmar i föreningen. Det kostar 100 kronor. Betalning kan ske separat eller tillsammans med en gåva, men glöm då inte att meddela att Ni önskar bli medlem. Ange gärna även eventuell e-postadress.

Betala på vårt bankgiro 5604-4019 eller "swisha" på 123 412 5191.

Hälsningar från styrelsen för
KMCH Support Group

genom

Hans



Vill du inte längre ha våra utskick? [Avbeställ här >>](#)

Org.nr. 802437-1810 Bankgiro: 5604-4019 Swishnr.: 123 412 51 91KMCH Support Group www.kmchumla.se E-mail: info@kmchumla.se